

# TRENDVISION

## Start Compressor 6000



## Инструкция по эксплуатации

Перед использованием внимательно прочитайте руководство.

Руководство следует сохранить для дальнейшего использования.



## ***Уважаемый покупатель!***

*Благодарим за то, что Вы приобрели  
пуско-зарядное устройство Start Compressor 6000.*

*Внимательно и до конца прочитайте  
данное руководство,*

*чтобы правильно использовать*

*устройство и продлить срок его службы.*

*Сохраните инструкцию пользователя, чтобы  
обратиться к ней, если в будущем  
возникнет такая необходимость.*



## Спасибо за приобретение продукции TrendVision!

Для активации гарантии, пожалуйста,  
зарегистрируйте Ваше устройство.  
[activate.trend-vision.su](https://activate.trend-vision.su)

\* Комплект поставки устройства, его технические и функциональные характеристики могут быть изменены производителем без предварительного уведомления.

\*\* Срок службы данного устройства, установленный производителем, составляет 2 года, при условии, что он эксплуатируется в строгом соответствии с данным руководством.

# Содержание

Внешний вид .....	2
Комплект поставки .....	3
Кнопки управления .....	4
Основные функции .....	5
Руководство по эксплуатации .....	5
Запуск двигателя ТС .....	5
Режим компрессора .....	7
Зарядка девайсов .....	10
LED-фонарик .....	11
Технические характеристики .....	11
Возможные проблемы и их решения .....	12
Условия использования (меры безопасности) .....	14
Содержание токсичных и опасных элементов .....	16
Положение о гарантии .....	17
Гарантийный талон .....	18

# Внешний вид



1. Индикатор уровня заряда батареи
2. Фактическое давление
3. Режим компрессора
4. Предустановленное давление
5. Единица измерения давления
6. Кнопка «+»
7. Кнопка Включение
8. Кнопка Меню
9. Кнопка Фонарик
10. Кнопка «-»
11. Разъем для подключения шланга
12. LED-фонарик
13. Порт USB-A
14. Порт зарядки устройства (USB Type-C)
15. Порт пускового устройства (EC5)

## Комплект поставки

1. Основное устройство
2. Силовые провода с зажимами
3. Кабель USB-A – USB Type-C
4. Шланг
5. Набор насадок для шланга
6. Инструкция с гарантийным талоном



# Кнопки управления



## **Включение**

- Включение/выключение устройства
- Включение/выключение функции *Компрессора*



## **Фонарик**

- Включение/выключение LED-фонаря
- Управление его режимами



## **Меню**

- Выбор режима *Компрессора*
- Выбор единицы измерения давления



## **«+»**

- Увеличение значения давления




## **«-»**

- Уменьшение значения давления

# Основные функции

- Запуск двигателя транспортного средства
- Мощный компрессор для автомобилей, мотоциклов, мячей и др.
- Внешний аккумулятор для зарядки сторонних гаджетов
- LED-фонарь с 2 режимами работы

# Руководство по эксплуатации

Нажмите и удерживайте кнопку Включение  в течение 3 секунд, чтобы запустить устройство. Для выключения повторите действие.

В процессе хранения – уровень заряда снижается.

**ВНИМАНИЕ:** подзарядите устройство перед первым использованием. Подзаряжайте устройство, как минимум, 1 раз в 3 месяца для продления срока службы устройства.

Устройство автоматически выключается через 5 минут бездействия.

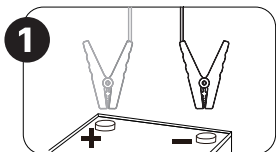
## Запуск двигателя транспортного средства с напряжением бортовой сети 12В

**ВНИМАНИЕ:** Убедитесь, что уровень заряда пускового устройства не менее 75% (3 деления). Для запуска автомобиля **НЕОБЯЗАТЕЛЬНО** включать устройство.

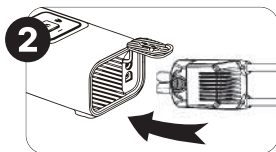
Убедитесь, что ТС находится на нейтральной передаче или в режиме паркинг «Р», все потребители тока (свет, радио и т.д.) выключены.

Убедитесь, что клеммы аккумулятора не окислены.  
При необходимости произведите чистку.

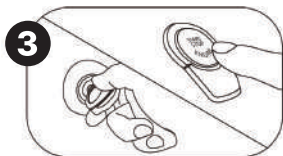
1. Подсоедините **КРАСНЫЙ** зажим к положительной (+) клемме аккумулятора автомобиля, а **ЧЕРНЫЙ** зажим – к отрицательной (-) клемме аккумулятора автомобиля.
2. Убедитесь, что силовые зажимы максимально плотно подсоединены к клеммам АКБ.
3. Подключите силовой кабель с зажимами к порту EC5 на пусковом устройстве до упора.
4. Запустите двигатель автомобиля. Если двигатель не запустился в течение 3-5 секунд, сделайте паузу не менее 1 минуты, затем повторите попытку. Не производите более 3-х попыток подряд.
5. После успешного запуска отсоедините силовой кабель от пускового устройства Start Compressor 6000, а затем снимите зажимы с клемм АКБ.



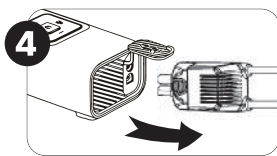
Подсоедините зажимы к клеммам АКБ



Подключите силовой кабель



Запустите двигатель




Отсоедините кабель от пускового устройства

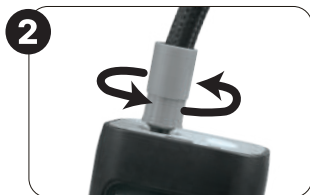
## Режим компрессора

**ВНИМАНИЕ:** пожалуйста, не используйте устройство более 7 минут за раз для предметов большого объема, чтобы избежать перегрева и повреждения устройства.

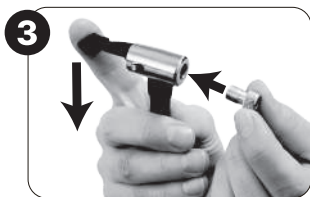
Рекомендуется сначала наполнить воздухом предмет большого объема, а затем создать с помощью устройства необходимое давление. После работы компрессора в течение 7 минут, отключите его до полного остывания.



1 Включите устройство, нажав и удерживая кнопку Включение  в течение 3 секунд






2 Прикрутите шланг к устройству




3 Вставьте требуемый переходник (при необходимости) и зажмите рычажок



4 Присоедините (прикрутите) шланг к предмету, который необходимо накачать

4.1. Выберете нужный режим, нажимая кнопку Меню  (Авто, Мотоцикл, Велосипед, Мяч, Пользовательский), а затем установите требуемое давление, нажимая кнопки  и . Данное давление не сохранится в настройках компрессора ни в каком режиме. Для каждого режима предусмотрены свои максимальные/минимальные настройки давления.



5. Нажмите кнопку Включение , чтобы запустить процесс. При достижении установленного значения давления компрессор останавливается автоматически. Чтобы остановить процесс вручную, нажмите кнопку повторно.

6. Отсоедините шланг от предмета, который вы накачивали. Будьте осторожны: шланг, насадка, а так же место соединения шланга и компрессора могут быть горячими!

7. Если вам требуется накачать больше одной шины за раз, во избежание повреждения устройства от высокой температуры сделайте перерыв между накачками. Дайте устройству время, чтобы остыть! Не пользуйтесь устройством более 10 минут без перерыва!

Пуско-зарядное устройство Start Compressor 6000 отображает 4 единицы измерения давления:

- PSI
- BAR
- KPA
- Kg/cm<sup>2</sup>

Для изменения единицы измерения (PSI, BAR, KPA, Kg/cm<sup>2</sup>) нажмите и удерживайте кнопку Меню  в течение 1 секунды, после чего однократно нажимайте кнопку Меню  до тех пор, пока не выберете нужную единицу измерения.

В компрессоре предусмотрено 5 режимов: *Авто, Мотоцикл, Велосипед, Мяч, Пользовательский*.

Значения давления для каждого из режимов:



**Автомобиль**

**По умолчанию:** 36 PSI  
**Минимальное:** 14.5 PSI  
**Максимальное:** 51 PSI



**Велосипед**

**По умолчанию:** 60 PSI  
**Минимальное:** 20 PSI  
**Максимальное:** 150 PSI



**Мотоцикл**

**По умолчанию:** 35 PSI  
**Минимальное:** 14.5 PSI  
**Максимальное:** 43.5 PSI




**Мяч**

**По умолчанию:** 8 PSI  
**Минимальное:** 4 PSI  
**Максимальное:** 16 PSI



**Пользовательский**

**По умолчанию:** 20 PSI  
**Минимальное:** 4 PSI  
**Максимальное:** 150 PSI

Для переключения между режимами нажимайте кнопку *Меню* .

## Важные замечания!



### Температура

После окончания процесса накачивания шланг и насос могут быть горячими. Соблюдайте осторожность при отсоединении.



### Воздушные шары, игрушки

Давление в таких изделиях ниже диапазона работы насоса. Автоматическая остановка работать не будет. Используйте с крайней осторожностью и контролируйте процесс вручную.

Всегда сверяйтесь с рекомендациями производителя вашего транспортного средства или изделия, указанными на шине/оборудовании.



1. Подключите смартфон, планшет, наушники или другие портативные устройства к выходному порту USB-A.
2. Включите устройство, нажав и удерживая кнопку


Включение  в течение 3 секунд.



USB-A

## LED-фонарик

Нажмите и удерживайте кнопку *Фонарик*  в течение 3 секунд для включения фонарика. После включения кратко нажимайте кнопку *Фонарик*  для переключения между режимами: постоянный свет, сигнал SOS.

Нажмите и удерживайте кнопку *Фонарик*  в течение 3 секунд для выключения фонарика.

## Технические характеристики

Емкость аккумулятора: 6000 мА/ч; 22.2 Вт·ч

Пусковой ток: 400 А

Пиковый ток: 800 А

Пуск бензинового двигателя: до 4.5 л

Пуск дизельного двигателя: до 3.0 л

Вход USB Type-C: 5В/2А

Выход USB-A: 5В/2,1А

Компрессор: Есть 23 л/мин

Единицы измерения: PSI, BAR, KPA, Kg/cm<sup>2</sup>

Диапазон давления: 4-150 PSI (0.3-10.3 BAR)

Время зарядки: ~4-4.5 часа

Тип аккумулятора: Высокоточный литий-ионный аккумулятор

Температура хранения: -10°C ~ +60°C

Уровень шума: < 80 дБ на расстоянии 1 м

Рабочая температура: Зарядка: 0°C ~ +45°C, Работа: -10°C ~ +45°C

Габариты: 185x72x50 мм

# **Возможные проблемы и их решения**

## **Проблема: Медленный процесс накачивания**

- Решение:** 1) Проверьте, заряжено ли устройство.  
2) Проверьте воздушный шланг на утечку воздуха.  
3) Проверьте, плотно ли закручены соединительные элементы с обоих концов шланга.  
4) Проверьте накачиваемый объект на утечку воздуха.

## **Проблема: Устройство включено, но не накачивает**

- Решение:** 1) Проверьте уровень заряда.  
2) Проверьте, не превышает ли текущее давление в шине установленное значение.

## **Проблема: Невозможно отрегулировать давление**

**Решение:** Убедитесь, что выбран правильный режим накачивания. Выбор Пользовательского режима позволяет регулировать значения в диапазоне от 4 до 150 PSI.

## **Проблема: Нормальное накачивание, но на дисплее давление "0"**

**Решение:** Продукты с низким давлением (например, воздушные шары) не входят в измеряемый диапазон прибора.

## **Проблема: Утечка воздуха при подключении шланга**

**Решение:** Плотнее присоедините (накрутите) шланг.

## **Проблема: Индикатор уровня заряда не загорается при зарядке**

**Решение:** Замените адаптер питания на безопасный и соответствующий стандартам, используйте оригинальный кабель и зарядите повторно..

## **Проблема: Устройство не реагирует на операции**

**Решение:** Выключите и снова включите устройство.

## **Проблема: Не удается запустить автомобиль**

**Решение:** 1) Проверьте, правильно ли подключены клеммы интеллектуальных зажимов (плюс/минус).  
2) Проверьте, достаточно ли заряда (не менее 3 делений).  
3) Проверьте, не превышает ли объем двигателя автомобиля допустимый диапазон.

# Условия использования (Меры безопасности)

**ВНИМАНИЕ! ВНИМАТЕЛЬНО ПРОЧИТАЙТЕ ВСЕ ПРЕДУПРЕЖДЕНИЯ ПЕРЕД ЭКСПЛУАТАЦИЕЙ.**

1. Пожалуйста, не используйте устройство более 7 минут за раз для предметов большого объема, чтобы избежать перегрева и повреждения устройства. Рекомендуется сначала наполнить воздухом предмет большого объема, а затем создать с помощью устройства необходимое давление. После работы компрессора в течение 7 минут, отключите его до полного остывания.
2. Не для детей: Данный продукт не является игрушкой. Запрещено использование детьми. Рекомендуемый возраст пользователя — старше 16 лет.
3. Аккумулятор: В устройстве установлен несъемный литиевый аккумулятор.
  - Запрещается разбирать, бросать в огонь или подвергать сильным ударам.
  - Избегайте попадания в воду, воздействия экстремально высоких или низких температур.
  - Не оставляйте устройство в нагретом автомобиле.
  - Не используйте и не храните устройство при температуре ниже  $-10^{\circ}\text{C}$  или выше  $+65^{\circ}\text{C}$ .
4. Искры: Встроенный двигатель постоянного тока может создавать искры. Не используйте вблизи легковоспламеняющихся жидкостей, газов или в взрывоопасной среде.
5. Шум: Устройство производит шум более 70 дБ. Используйте средства защиты слуха при длительной работе.
6. Нагрев: Корпус и воздушный шланг могут сильно нагреваться во время работы. Дайте устройству остыть перед повторным использованием или перед отсоединением шланга.

7. Давление: Всегда проверяйте рекомендуемое давление для накачиваемого объекта. Перекачка может привести к взрыву и травмам.
8. Не оставляйте без присмотра: Не оставляйте устройство без внимания во время накачки, особенно если не установлено значение автоматического отключения.
9. Зажимы-«крокодилы»: Никогда не соединяйте красный и черный зажимы вместе. Это вызовет короткое замыкание, что может привести к выходу устройства из строя, к получению травмы, к пожару.
10. После запуска двигателя – необходимо отключить устройство от АКБ автомобиля в течение 30 секунд!
11. Ни в коем случае не разбирайте корпус пускового устройства. Это опасно и приведет к аннулированию гарантии. Гарантия не действует, если будут обнаружены следы вскрытия.
12. Подзаряжайте устройство Start Compressor 6000 раз в 3 месяца для поддержания характеристик батареи и продления срока службы устройства.

# Содержание токсичных и опасных элементов

Компонент	Материал					
	Свинец (Pb)	Ртуть (Hg)	Кадмий (Cd)	Хром VI (Cr VI)	ПББ (PBВ)	ПБДЭ (PBDE)
Корпус	0	0	0	0	0	0
Двигатель	X	0	0	0	0	0
Электроплата	X	0	0	0	0	0
Игла	X	0	0	0	0	0
Сопло/Насадка	X	0	0	0	0	0
Элемент питания	0	0	0	0	0	0
Шестерня	0	0	0	0	0	0
Поршень	0	0	0	0	0	0

«X» обозначает, что содержание вредных и токсичных веществ в пределах нормы (стандарт GB/26572).

# Положение о гарантии

1. Гарантийный срок составляет:

- на встроенные аккумуляторные батареи 6 месяцев
- на устройство 12 месяцев

2. Срок службы оборудования составляет 24 месяца

3. Гарантийные обязательства не распространяются на:

- программное обеспечение, входящее комплект оборудования;
- ошибки, содержащиеся в программном обеспечении, не являются основанием для гарантийного ремонта и/или замены оборудования, если только такие ошибки не ведут к невозможности использовать оборудование по его прямому назначению; на аксессуары (кабели, чехлы, крепления, зарядные устройства и т.п.), поставляемые в комплекте с оборудованием.

4. В течение гарантийного срока пользователь имеет право на бесплатное устранение неисправностей и недостатков изделия, возникших как следствие нарушения технологии производства, сборки, применения некачественных материалов и комплектующих изделий.

5. Гарантийные обязательства не распространяются на оборудование:

- с нарушенными гарантийными пломбами;
- с механическими повреждениями;
- в случае попытки модифицирования схем и конструктивных исполнений;
- в случае попытки модифицирования содержимого BIOS, ПО (любых компонентов ПО) и любых файлов, задействованных в работе электронного изделия; вышедшего из строя по вине потребителя (несоблюдение требований к условиям эксплуатации оборудования) и/или имеющие следы возгорания, задымления, заливания жидкостями, повреждения электронных цепей;
- серийный номер, которого не совпадает с номером, указанным в гарантийном талоне;

6. Гарантийное Обслуживание осуществляется в сроки, указанные в законе «О защите прав потребителей»:

7. Доставка оборудования в сервисные центры осуществляется силами за счёт покупателя. Адрес для оправлений указана на сайте [trendvision.ru](http://trendvision.ru)

8. При утере гарантийного талона или внесении в него изменений или дополнений лицами, не уполномоченным поставщиком, все права на гарантийный ремонт аннулируются.

# Гарантийный талон

Модель: \_\_\_\_\_

Серийный номер: \_\_\_\_\_

Дата продажи (ДД/ММ/ГГ) \_\_\_\_/\_\_\_\_/\_\_\_\_

Наименование и адрес торговой организации:

\_\_\_\_\_

\_\_\_\_\_

\_\_\_\_\_

\_\_\_\_\_

С условиями гарантии ознакомлен. Изделие проверено в моем присутствии и не имеет дефектов. Претензий по работе, комплектности и внешнему виду не имею.

Подпись продавца:

Подпись покупателя:



**EAC**